



**TAMPERE**

**PITKONLAHTI**

**ARKEOLOGINEN INVENTOINTI 2020**



Laatinut: Kulttuuriympäristöpalvelut Heiskanen & Luoto Oy  
FM Kalle Luoto

Kannen kuva:

## SISÄLLYSLUETTELO

1	Johdanto .....	3
2	Perustietoa inventointialueesta .....	4
3	Inventointityö .....	5
4	Tulokset .....	8
5	Lähteet.....	9

## KARTAT

Kartta 1. Selvitysalueen sijainti. MK 1 : 20 000.....	2
Kartta 2. Selvitysalueen sijainti vuoden 1931 taloudellisessa kartassa. Ei mittakaavassa .....	3
Kartta 3. Ote Leppälahden isojakokartasta vuodelta 1861. ....	4
Kartta 4. Ote peruskartasta vuodelta 1955. Ei mittakaavassa. ....	5
Kartta 5. Ote GTK vinovalovarjosteesta. MK 1 : 2500. ....	6
Kartta 6. Maastossa tarkastetut alueet. MK 1 : 5000. ....	8

Taustakartat:

Geologian tutkimuskeskus:

TK Avoin lisenssi CC 4.0, sisältää GTK:n aineistoa, irrotettu 1.8.2020

Maanmittauslaitos:

sisältää Maanmittauslaitoksen Maastotietokannan 11/2020 aineistoa

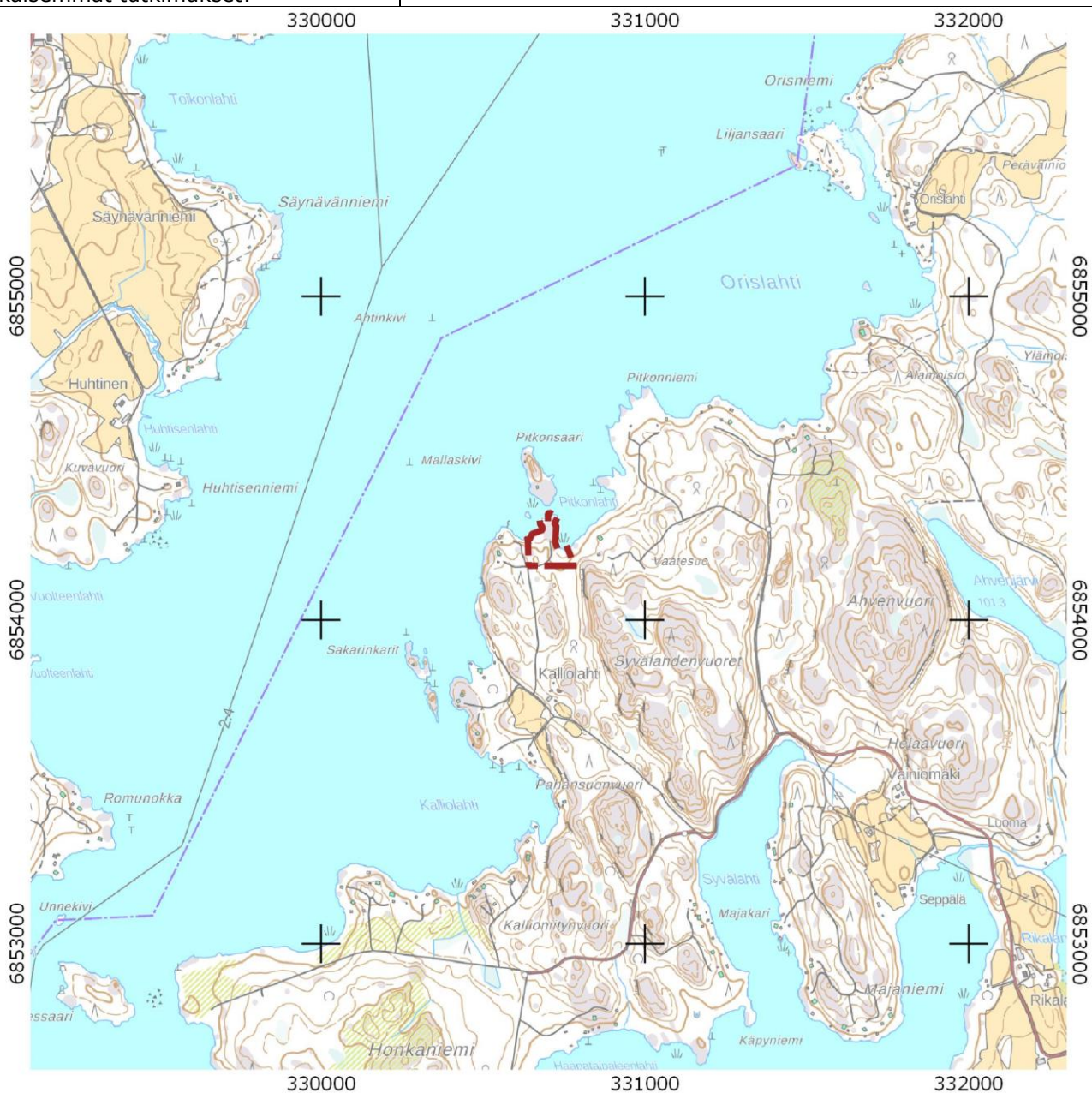
## TAMPERE, PITKONLAHTI, ARKEOLOGINEN INVENTOINTI

### TIIVISTELMÄ

Kulttuuriympäristöpalvelut Heiskanen & Luoto Oy teki marraskuussa 2020 arkeologisen inventoinnin Tampereen Pitkolahdella. Inventointi kohdistui kaavamuutosalueelle. Alue on noin 9 hehtaarin suuruinen. Inventoinnin maastotyöt tehtiin 10.11.2020 ja jälkityöt marraskuun aikana. Työ toteutettiin, koska Pirkanmaan maakuntamuseo edellytti arkeologisen inventoinnin tekemistä alueella. Arkeologisen inventoinnin tilaaja oli maanomistaja. Alueelta ei paikannettu muinaisjäännöskohteita.

### ARKISTOTIEDOT

Tutkimuksen laji:	Arkeologinen inventointi
Tutkimuslaitos:	Kulttuuriympäristöpalvelut Heiskanen & Luoto Oy
Inventoija:	FM Kalle Luoto
Kenttätyöaika:	11.10.2020
Peruskartta:	PK 2142 12
Alkuperäinen tutkimuskertomus:	Kulttuuriympäristöpalvelut Heiskanen & Luoto Oy:n arkisto
Tarkastetut kohteet:	-
Aikaisemmat tutkimukset:	-

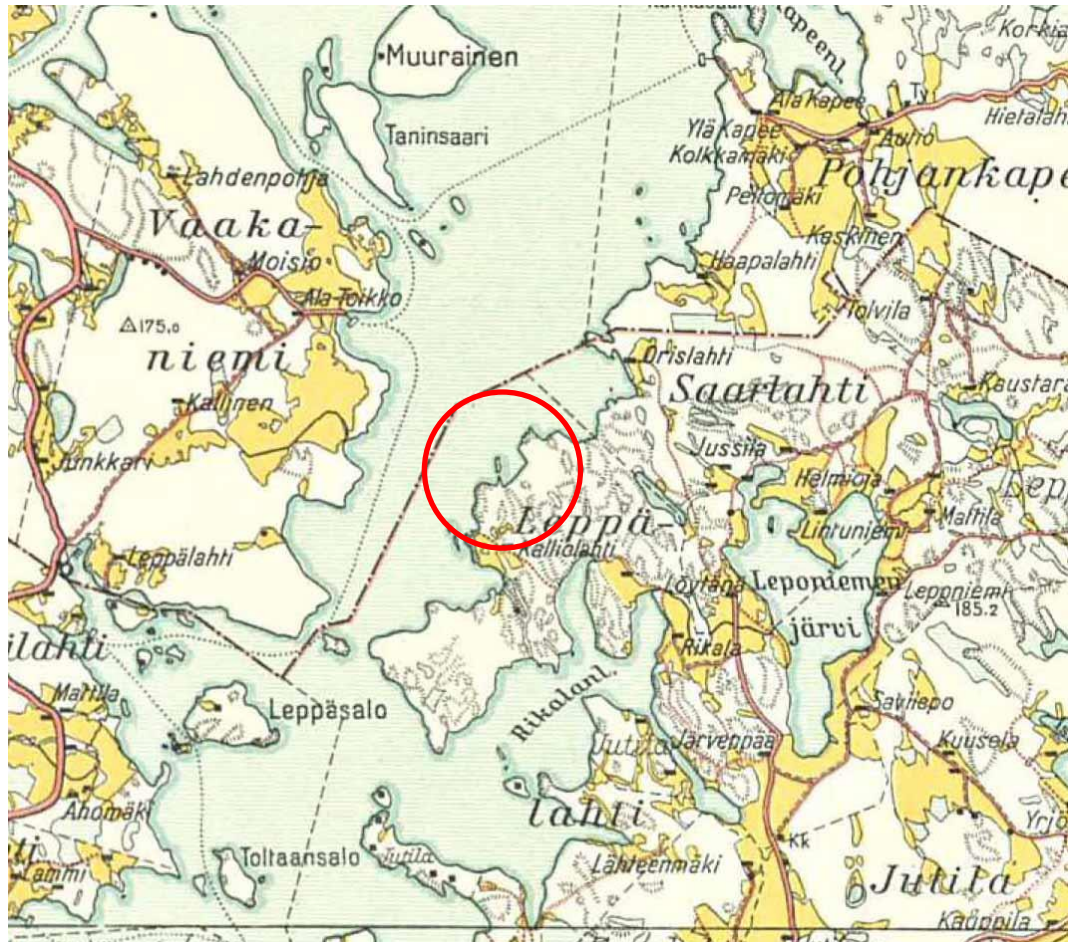


Kartta 1. Selvitysalueen sijainti. MK 1 : 20 000.



## 1 Johdanto

Kulttuuriympäristöpalvelut Heiskanen & Luoto Oy teki marraskuussa 2020 arkeologisen inventoinnin Tampereen Teiskon alueella Pitkonlahden alueella. Inventoinnin maastotyöt tehtiin 10.11.2020 ja jälkityöt marraskuussa 2020. Inventoinnin esi-, kenttä- ja jälkitöistä vastasi arkeologi Kalle Luoto. Inventoinnin tilasi maanomistaja kaavoituksen taustaselvitykseksi.



**Kartta 2. Selvitysalueen sijainti vuoden 1931 taloudellisessa kartassa. Eimittakaavassa**

## 2 Perustietoa inventointialueesta

Selvitysalue sijaitsee Tampereen Teiskossa ja alueelle kuljetaan Kalliolahdentien kautta, joka erkanee Löytänän tiestä Rikalan kohdalla. Alueella sijaitsee veneranta. Alueen länsi- ja itäpuolella järvenrannassa on vapaa-ajan asuntoja. Alueella on avokalliota ja talousmetsää. Alueen kaakkoisosassa on notkelma, jossa kasvaa lehtipuita. Alueen koillispuolella on Näsjärven Pitkonlahti ja pohjoispuolella Pitkonsaari. Alueen pinta-ala on noin 1,4 hehtaaria.

Alueelta ei ennen inventointia tunnettu kiinteitä muinaisjäännöksiä tai muita arkeologiasia kohteita. Suunnittelualan lounaispuolella noin 2 kilometrin etäisyydellä sijaitsee kiinteä muinaisjäännös, lapinraunio Kirvesaari. Kirvessaaren Lapinraunio sijaitsee näkyvällä paikalla avokalliolla.

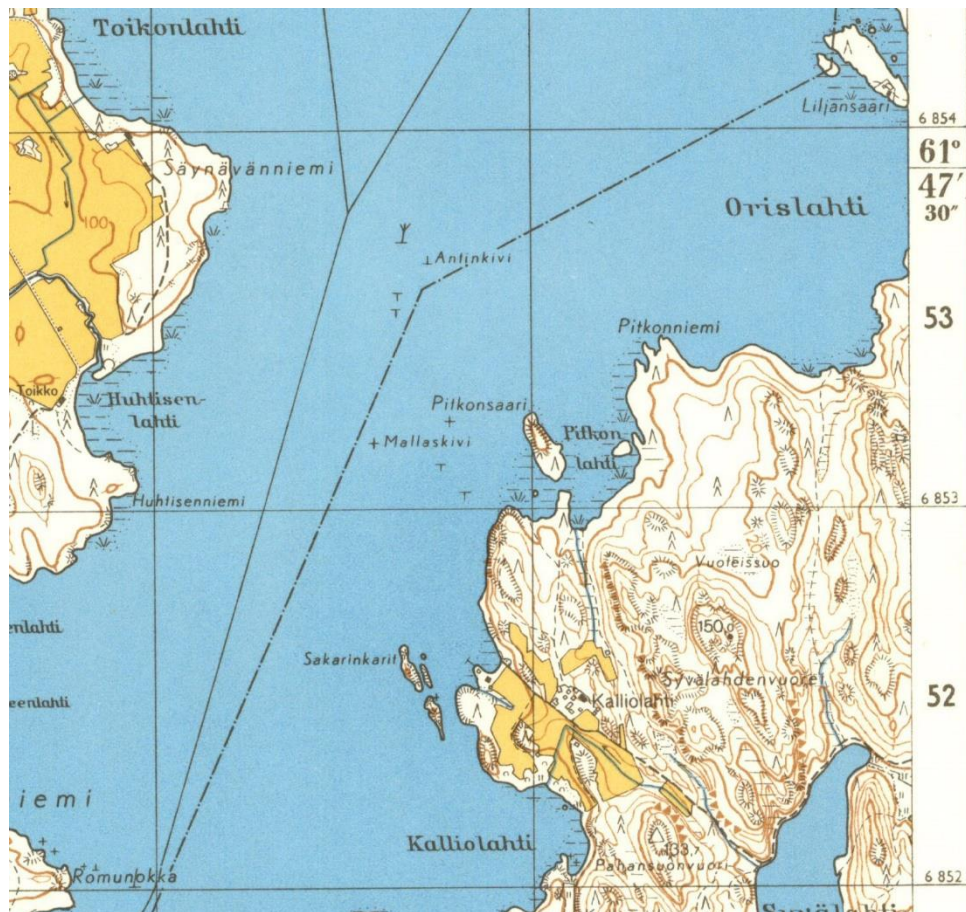
Alueella ei aiemmin ole tehty arkeologisia toimenpiteitä, kuten inventointeja. Ainakaan Rajalan vuoden 1996 tai Sunin 1975 inventoinneista en löytänyt mainintaa tehdyistä selvityksistä. Historiallista kartoista mainittakoon, että alueen isojakokartta on vuodelta 1861 (Separat förrättningskarta, kartdel II, storskifte, Leppälaks by). Kartassa on kuvattu alueelle kalliota, niittyjä tai muita ihmistoiminnan jäännöksiä ei kartassa näy.

Historiallisten karttojen perusteella alue on ollut Leppälahden kylän taka-maata, joka on kuvattu mm. isojakokartassa metsäisenä. Muutoin alueen kuvaus on ylimalkainen. Historiallisten karttojen perusteella pidettiin mahdollisena, että alueelta voisi löytyä elinkeinohistoriallisia tai asutushistoriallisia kohteita, kuten tervahautoja tai hiilimiiluja.



Kartta 3. Ote Leppälahden isojakokartasta vuodelta 1861.





**Kartta 4. Ote peruskartasta vuodelta 1955. Ei mittakaavassa.**

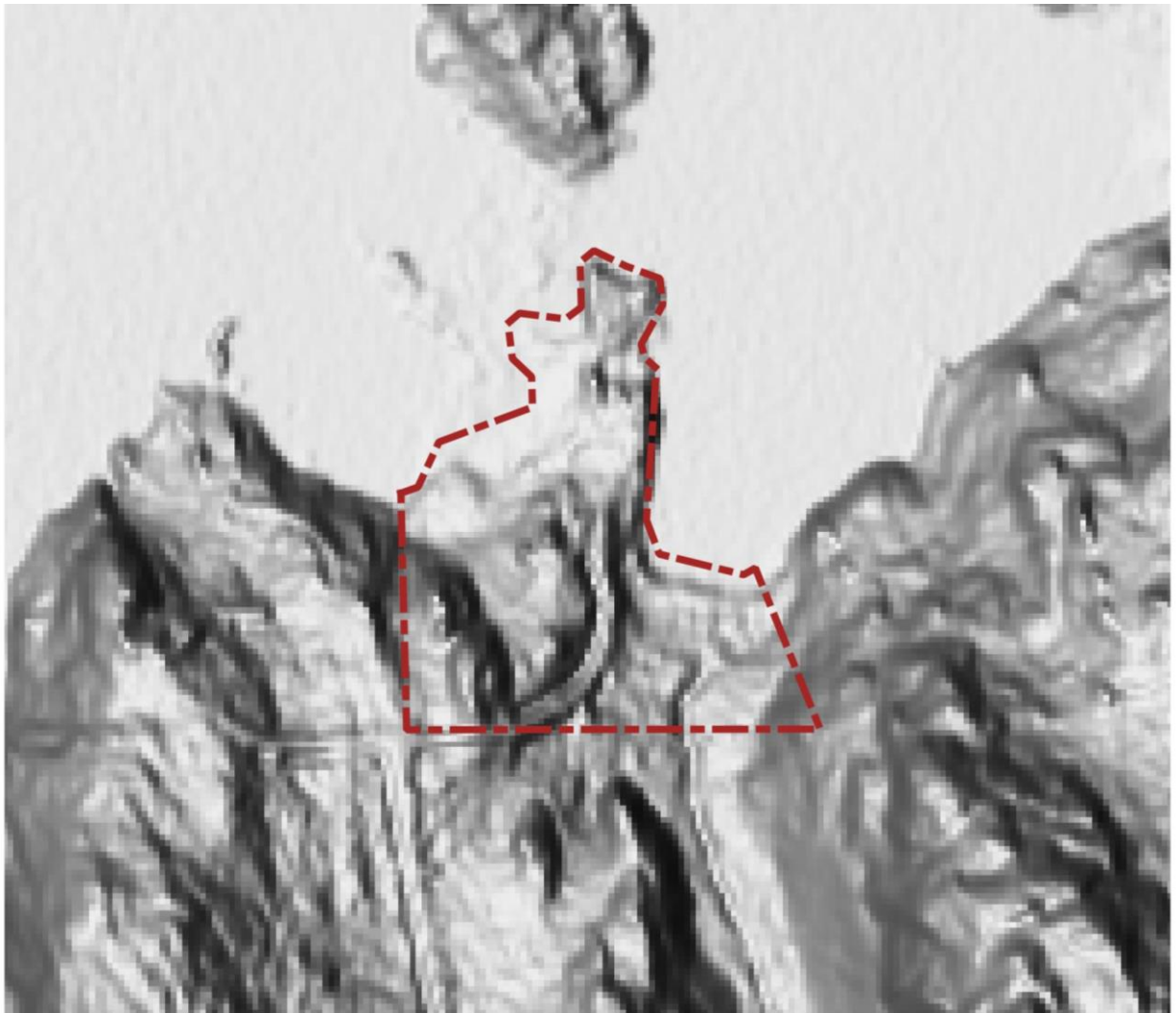
### 3 Inventointityö

Esitöiden yhteydessä selvitettiin alueelta tunnetut muinaisjäännöskohteet ja tutustuttiin alueen luonnonympäristöön ja historiaan. Historiallisen ajan kohteita etsittiin maaston topografian ja historiallisen karttamateriaalin avulla. Esiselvityksen perustana käytettiin erityisesti Museoviraston muinaisjäännösrekisteriä, Tampereen museoiden Siiri tietokantaa ja aiempia arkeologisia tutkimuskertomuksia.

Maastotöiden yhteydessä löydetty kohteet dokumentointiin muistiinpanoin, GPS laitteella sekä valokuvaamalla. Mittausten tarkkuutena avoimessa maastossa voitaneen pitää noin  $\pm 5$  metriä. Maastossa kohteiden paikantamisen perusteena oli maaston topografia ja havainnot. Raportointivaiheessa analysoitiin maastotöiden yhteydessä kerätty aineisto sekä laadittiin raportti ja siihen liittyvät kartat. Raportin koordinaatit on ilmoitettu ETRS-TM35FIN - järjestelmän mukaisina. Inventointiin liittyvät digitaalivalokuvat ja raportin alkuperäiskappale on arkistoitu Heiskanen & Luoto Oy:n arkistoon Tampereella.

Vinovalvarjosteessa (kartta 4) näkyy hyvin alueen kalliot sekä venerantaan johtava tie. Maastoinventoinnissa tarkastettiin aluksi koko suunniteltu kaava-alue kävellen ja samalla muutamia lapionpistoja lapiolla tehden. Arkeologisesti mielenkiintoisin paikka oli pohjoiseen pistävä kallioinen niemi. Niemi tarkastettiin muuta aluetta tarkemmin.





**Kartta 5. Ote GTK vinovalovarjosteesta. MK 1 : 2500.**



**Kuva 1. Kallioinen niemi Pitkonlahden rannalla inventointialueella.**





**Kuva 2. Veneitä säilytyksessä tien päässä.**



**Kuva 3. Alueen eteläosan talousmetsää.**





**Kartta 6. Maastossa tarkastetut alueet. MK 1 : 5000.**

## 4 Tulokset

Inventoinnin tuloksena alueelta ei paikannettu muinaisjäännöskohteita tai muita kulttuuriperintökohteita.

Tampereella 26.11.2020

Kalle Luoto (FM, arkeologi)

## 5 Lähteet

Suni, Maarit 1975. Tampereen Teiskon, Tottijärven, Valkeakosken ja Viljakkalan inventointi. 1975.

Nurminen, T. & Rajala U. 1994: Tampereen kaupungin inventointi

Kartat:

Maanmittauslaitos, Kiinteistötietojärjestelmä:

Toimituskartta (1861): Separat förrättningskarta, kartdel II, storskifte, Leppälaks by (35675776)

Kansallisarkisto, digitaaliarkisto:

Maanmittaushallitus > Maanmittaushallituksen historiallinen kartta-arkisto (kokoelma) > Pitäjänkartasto > Teisko (2124 12 Ia.\* -/- -)